

GDCAN

用户手册



Dinacell Electronica S.L.

本公司保留在未经通知下更改本文件内容的权力。本文件的内容应该作为一般产品信息使用。不应作为对产品质量或耐久性的保证。迪纳塞尔不对文件中的技术或版本错误，以及本舰中遗漏的内容负责。

产品通知

本手册描述了最新版本下产品的特性。手册中包含的资料涵盖了GDCAN网关的所有型号。

文件号 **D1913-00**

发行日期 **18/06/2021**

更多信息

www.dinacell.com

目录

| | | |
|----------|-----------------|---|
| 1 | 简介 | 4 |
| 1.1 | 产品描述 | 4 |
| 1.2 | 产品主要特性 | 4 |
| 1.3 | CAN连接图 | 4 |
| 2 | 安装技术参数 | 5 |
| 2.1 | 尺寸图和连接图 | 5 |
| 3 | 设备安装 | 6 |
| 3.1 | 连接网络网关 | 6 |
| 3.3 | 连接到谷仓APP | 6 |
| 3.3 | 连接到谷仓APP | 6 |
| 3.4 | 连接CAN | 6 |
| 3.5 | 访问线上谷仓APP | 6 |
| 4 | 连接到谷仓APP | 7 |
| 4.1 | 下载配置器 | 7 |
| 4.2 | 连接和选择USB | 7 |
| 4.3 | 地址和波特率 | 7 |
| 4.4 | 登陆界面 | 7 |

简介

1.1 产品描述

该设备可以通过USB，GPRS或以太网从CAN网络向远程服务器发送数据。在CAN网络使用该设备，可以快速并实时监控任何安装。

该设备与迪纳塞尔谷仓APP兼容。通过APP您可以实时快速远程监控安装。

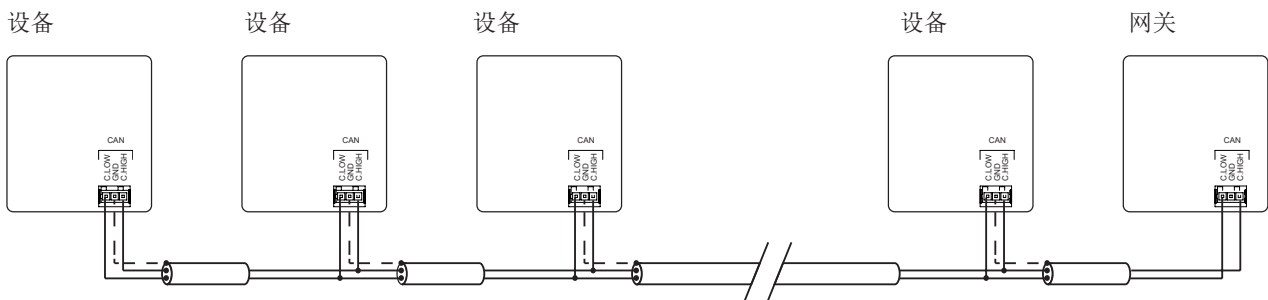
1.2 产品主要特性

| 参数 | 测量单位 | 规范 | |
|------------------------|-----------------------------|------------|----------------------------|
| 型号 | - | GDCAN-GPRS | GDCAN-ETHERNET |
| 供电电压 | VDC | 24 | |
| GPRS 无线连接 | - | ✓ | - |
| 以太网连接 | Mbps | - | ✓ |
| BUS-CAN连接 CAN 版本2.0 | 波特率 连接到CAN网络的设备的最大 数量 | kbps | 50 / 125 / 250 / 500 16 |
| USB连接 | 交互界面 版本 | - | Mini USB 2.0 |

1.3 CAN连接图

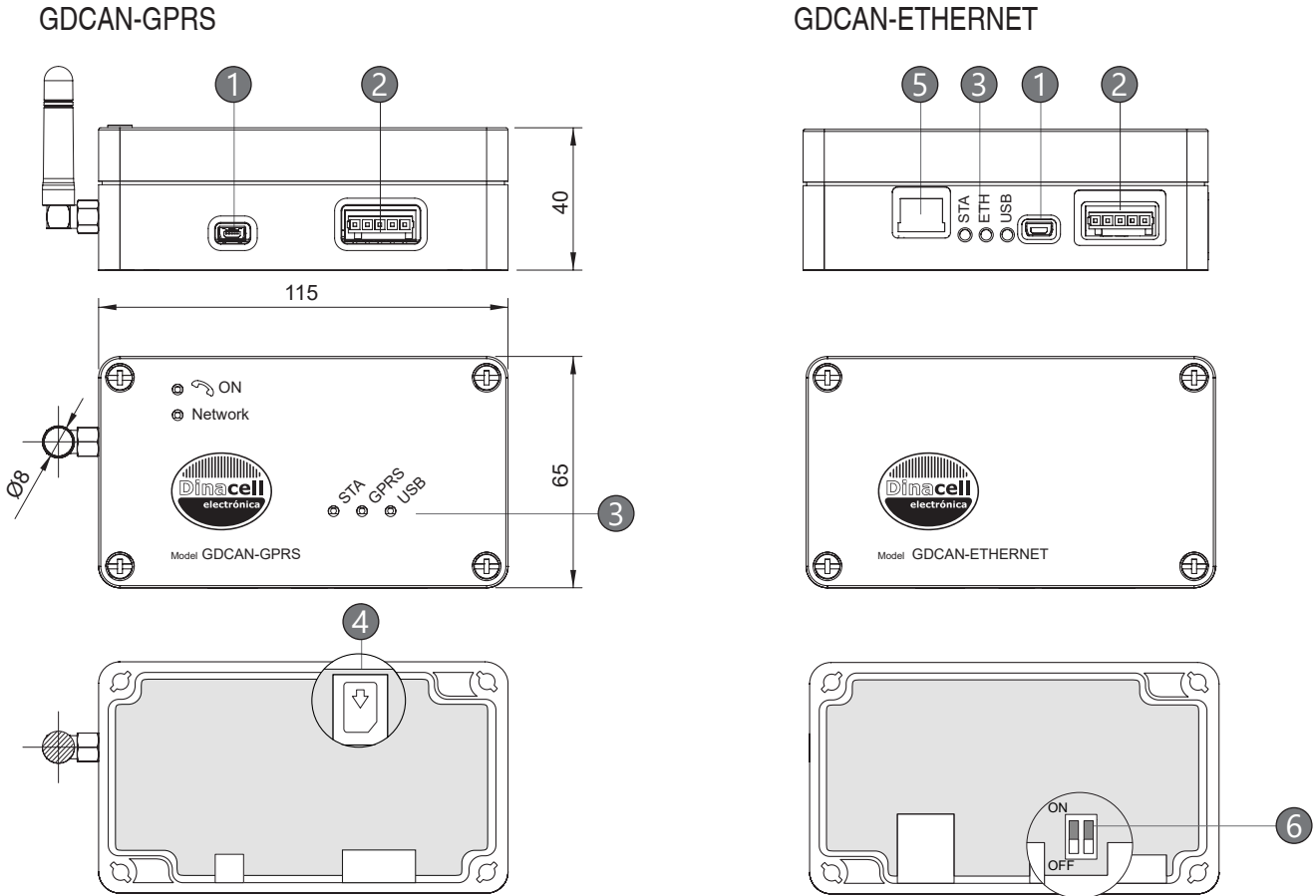
如果连接到CAN网络的MLS设备多于1个，则参考连接图

----- 虚线代表屏蔽



安装技术参数

2.1 尺寸图和连接图




| 组件 | 描述 | | |
|------------------|-----------------|------------------|-------------|
| (1) 迷你USB连接器 | - | | |
| (2) CAN 连接器 | <p>CAN连接器细节</p> | | |
| (3) LED 指示灯 | ON | 固定的 | GPRS 通信模式打开 |
| | Network | 慢闪 | 记录在电话网上的设备 |
| | STA | 闪烁 | 设备打开 |
| | GPRS | 固定的 | 已与服务器建立联系 |
| | | 闪烁 | 数据发送中 |
| | USB | 固定的 | USB已连接 |
| ETH | 快闪 | 网络连接已建立，没有服务器响应。 | |
| | 闪烁 | 已与服务器建立联系 | |
| (4) Nano SIM 连接器 | 用于GPRS 连接 | | |
| (5) RJ45 连接器 | 用于以太网连接 | | |
| (6) 行尾微型开关 | 断开位置 | 接通位置 | |

设备安装

3.1 连接网络网关

仅仅对于GDCAN-GPRS型号

第一步是插入一张SIM卡(第2.1章, 第4段)。确保卡片被正确插入。

 SIM卡必须有PIN锁定功能。您可以插入卡片并禁用PIN锁定功能。

仅仅对于GDCAN-ETHERNET型号

第一步是连接网络线缆到网关RJ45端口

3.2 连接电源

连接设备电源 (第2.1章, 第2段)

3.3 连接到谷仓APP

第4章介绍了如何连接APP

 只有完成设置, 网关才能连接到CAN网络

3.4 连接CAN

将网关连接到CAN网络(第2.1章. 第3段), 以便开始发送数据

仅仅对于GDCAN-GPRS型号

如果设备定位在CAN安装线的末端, 则必须在CAN高位线和CAN低位线之间的连接器上接一个120欧姆的电阻

仅仅对于GDCAN-ETHERNET型号

如果设备定位在CAN安装线的末端, 则打开设备微型开关到ON的状态

3.5 访问线上谷仓APP

访问如下页面查看细节

<https://silos.dinacell.com>

连接到谷仓APP

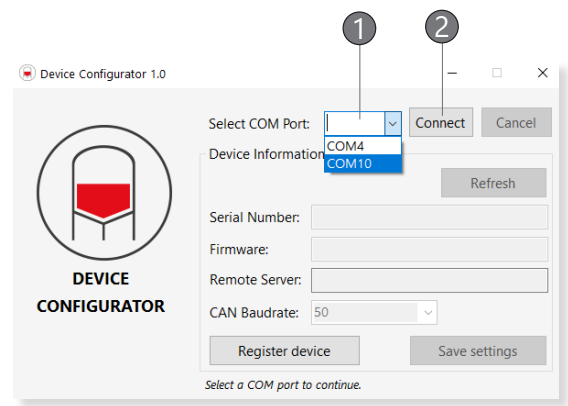
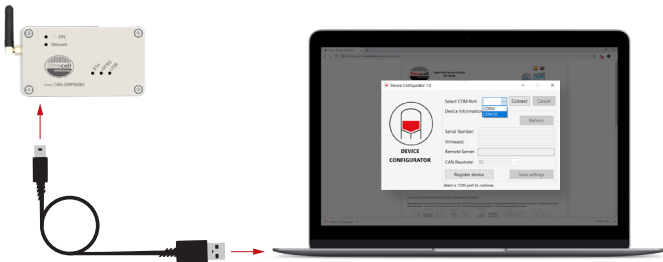
4.1 下载配置器

在www.dinacell.com下载专区下载配置器。该程序下载完后不需要安装，直接运行并访问配置器。



4.2 连接和选择USB

通过迷你USB将网关连接到设备，一旦连接，将会出现一个新的COM端 ①，选择并点击 ② 按钮。



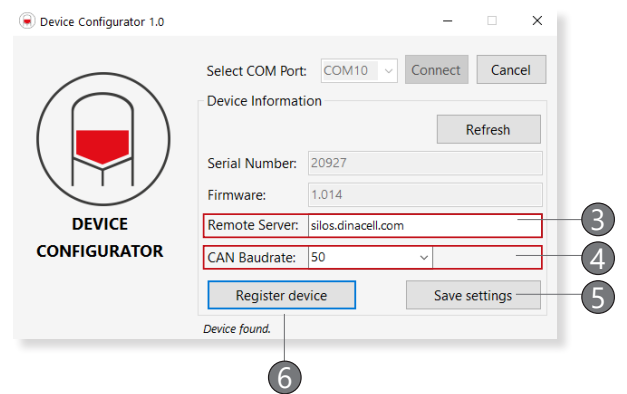
4.3 地址和波特率

下一步是验证服务器地址和波特率是否正确

③ 服务器地址: silos.sinacell.com

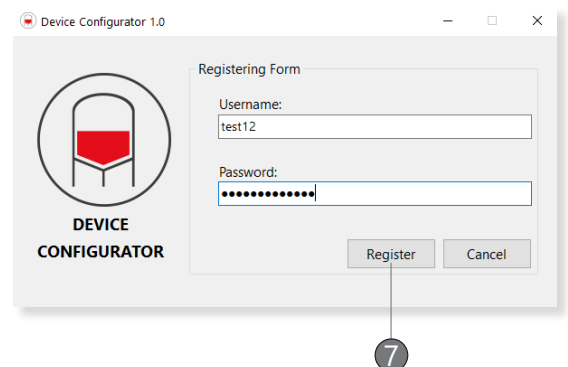
④ 默认波特率: 50

点击保存设置按钮 ⑤ 和注册按钮 ⑥



4.4 登陆界面

输入用户号和密码，然后点击登录 ⑦



Dinacell Electrónica S.L.

Pol. Ind. Santa Ana C/ El Torno N°8
CP 28522 Rivas Vaciamadrid, Madrid, ESPAÑA
Tel. (+34) 913 001 435 Fax. (+34) 913 001 645
dinacell@dinacell.com
www.dinacell.com