

# GDCAN

## Manuel de l'utilisateur



Dinacell Electronica S.L.

Les informations contenues dans ce document sont susceptibles d'être modifiées sans préavis. Le contenu indiqué ici doit être utilisé comme information générale sur le produit. Il ne doit pas être interprété comme une garantie de qualité ou de durabilité.

Dinacell Electrónica ne sera pas tenu responsable des erreurs ou omissions techniques ou d'édition contenues dans ce document.

Note informative

Ce manuel décrit les caractéristiques de ce produit dans sa version la plus récente. Les informations incluses dans ce manuel correspondent aux différents modèles de passerelles GDCAN.

**Ref.document D1814-00**

**Date de publication 18/06/2021**

Pour d'information

---

**[www.dinacell.com](http://www.dinacell.com)**

# SOMMAIRE

---

<b>1 Introduction</b> .....	4
1.1 Description du produit .....	4
1.2 Caractéristiques principales .....	4
1.3 Schéma de connexion CAN .....	4
<b>2 Données techniques pour l'installation</b> .....	5
2.1 Dimensions et diagramme de connexion .....	5
<b>3 Installation du terminal</b> .....	6
3.1 Connecte la passerelle au réseau .....	6
3.3 Liaison avec l'application SilosAPP .....	6
3.3 Liaison avec l'application SilosAPP .....	6
3.4 Connecter le CAN .....	6
3.5 Accéder à l'application internet SilosApp .....	6
<b>4 Se connecter à l'application SilosApp</b> .....	7
4.1 Télécharger l'outil de paramétrage .....	7
4.2 Connecter et sélectionner l' USB .....	7
4.3 Adresse et Baudrate .....	7
4.4 Formulaire d'inscription .....	7

# Introduction

## 1.1 Description du produit

Ce terminal est conçu pour envoyer des données d'un réseau CAN vers un serveur distant à la fois par USB et par GPRS ou ETHERNET. En utilisant cet appareil dans un réseau CAN, toute installation peut être contrôlée à distance et en temps réel.

Il est compatible avec la solution Dinacell SilosApp. En combinant ce terminal avec l'application SilosApp vous obtiendrez un contrôle total de vos installations à distance et en temps réel.

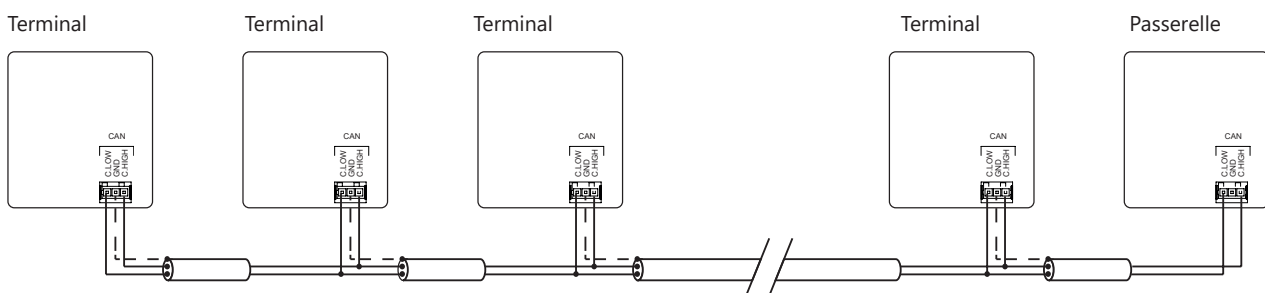
## 1.2 Caractéristiques principales

Paramètres		Unité de mesure	Caractéristiques	
Modèle		-	GDCAN-GPRS	GDCAN-ETHERNET
Tension d'alimentation		VDC	24	
GPRS Connectivité sans fil		-	✓	-
Connectivité Ethernet		Mbps	-	✓
Connectivité BUS-CAN	Baud Rate	kbps	50 / 125 / 250 / 500	
version CAN 2.0	Nombre maximal de terminaux connectés au réseau	-	16	
Connectivité USB	Interface	-	Mini USB	
	Version	-	2.0	

## 1.3 Schéma de connexion CAN

Pour les installations avec plus d'un terminal MLS connecté au réseau CAN, se référer au schéma de connexion.

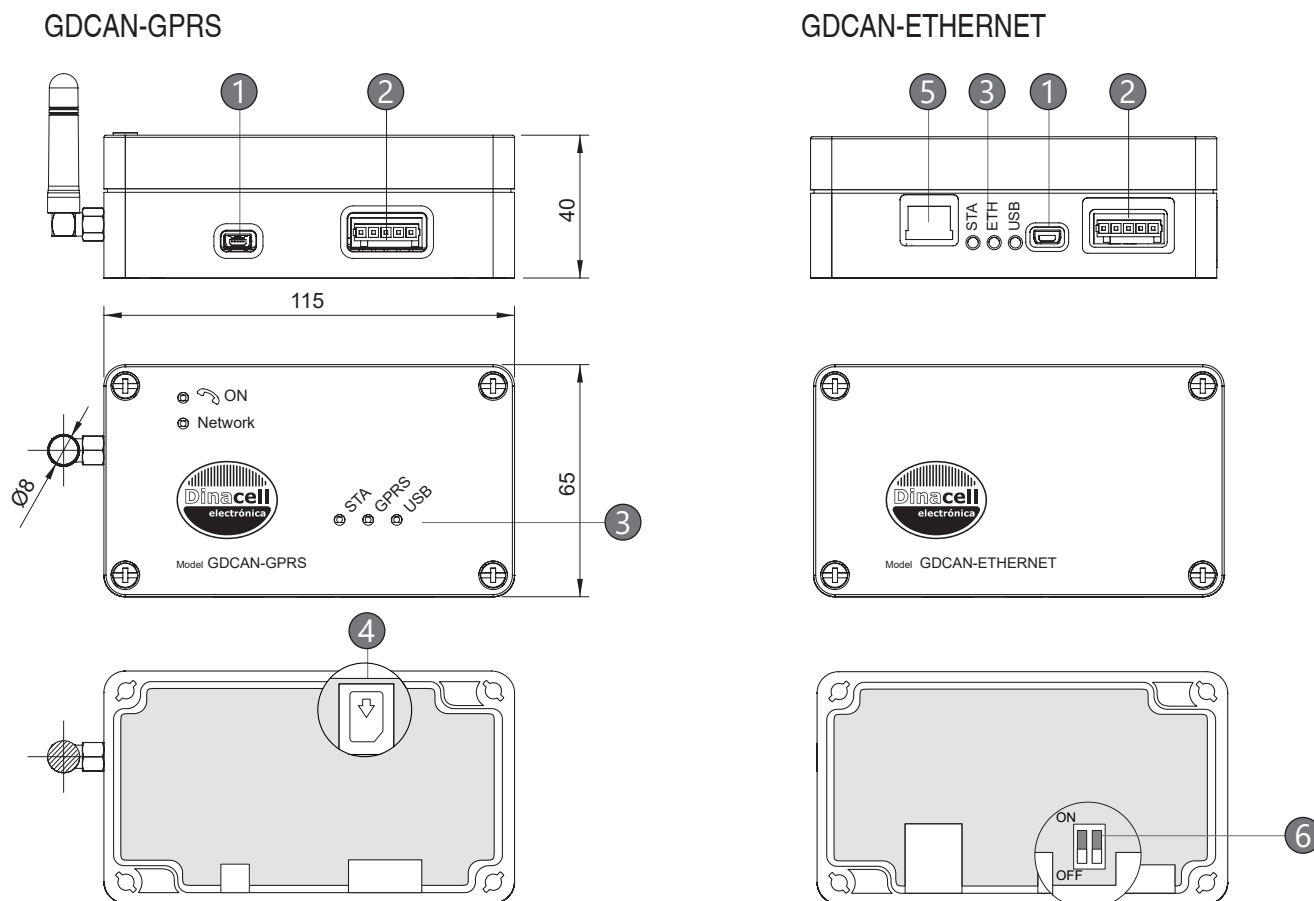
-- -- Les lignes en pointillé représentent le neutre



# Données techniques pour l'installation

# 2

## 2.1 Dimensions et diagramme de connexion



### Composants

### Description

(1) Connecteur Mini USB		-	
(2) Connecteur CAN		<p>Détail du connecteur CAN</p>	
(3) Indications LED	ON	Fixe	Module de communications GPRS allumé.
	Network	Clignotement lent	Module enregistré dans le réseau téléphone
	STA	Clignotement	Terminal allumé
	GPRS	Fixe	Connexion avec le serveur établie.
		Clignotement	Envoi de données actif
	USB	Fixe	USB connectée
ETH	Clignotement rapide	La connexion réseau a été établie, pas de réponse du serveur.	
	Clignotement	Connexion avec le serveur établie.	
(4) Connecteur Nano SIM		Pour connexion GPRS	
(5) connecteur RJ45		Pour connexion ETHERNET	
(6) Microinterrupteur pour une fin de ligne		Position OFF          Position ON	

# Installation du terminal

## 3.1 Connecte la passerelle au réseau

- **Seulement pour le modèle GDCAN-GPRS**

La première étape est d'introduire dans l'appareil une carte SIM (Chapitre 2.1, paragraphe 4). S'assurer que la carte soit introduite correctement.

❗ Il est nécessaire que le PIN soit désactivé sur la carte SIM. Vous pouvez désactiverle code PIN depuis un téléphone portable.

- **Seulement pour un modèle GDCAN-ETHERNET**

La première étape este de connecter le câble réseau au un port RJ45 de la passerelle.

## 3.2 Connecter l'alimentation

Connecter l'alimentation du terminal (Chapitre 2.1, paragraphe 2)

## 3.3 Liaison avec l'application SilosAPP

Tout ce dont vous avez besoin pour vous connecter à l'application est expliqué dans le chapitre 4.

❗ La passerelle ne doit pas être connectée au CAN jusqu'à terminer le paramétrage.

## 3.4 Connecter le CAN

Connecter la passerelle au réseau CAN (chapitre 2.1, paragraphe 3) pour commencer à envoyer des données

- **Seulement pour le modèle GDCAN-GPRS**

Si l'appareil est placé en tant que fin de ligne CAN, une résistance de 120 Ohms doit être placée dans le connecteur entre les lignes CAN High et CAN Low.

- **Seulement pour un modèle GDCAN-ETHERNET**

Dans le cas où votre appareil est placé en fin de ligne dans un réseau CAN, placez les micro-interrupteurs de votre terminal en position ON.

## 3.5 Accéder à l'application internet SilosApp

Aller sur la page internet ci-dessous et entrer vos identifiants.

<https://silos.dinacell.com>

# Se connecter à l'application SilosApp

# 4

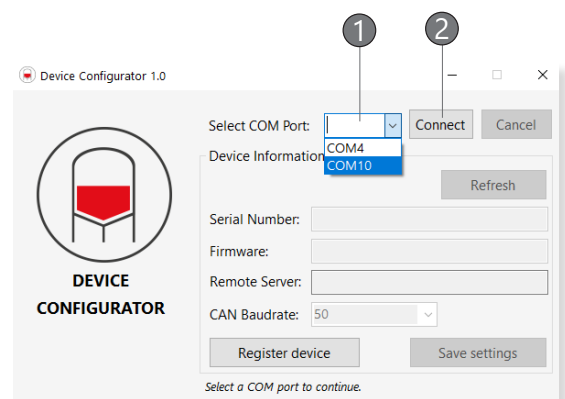
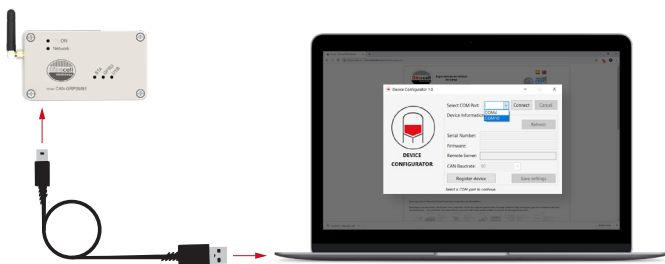
## 4.1 Télécharger l'outil de paramétrage

Télécharger l'outil de paramétrage en se connectant à [www.dinacell.com](http://www.dinacell.com), dans la section téléchargements. Ce programme ne requiert pas d'installation, après téléchargement, exécutez le et accédez à l'outil de paramétrage.



## 4.2 Connecter et sélectionner l' USB

Connecter la passerelle à l'appareil en utilisant un adaptateur miniUSB/USB. Une fois connectée, repérer le nouveau COM **1** qui apparaît, le sélectionner et cliquer sur la touche **2** Ouvrir.

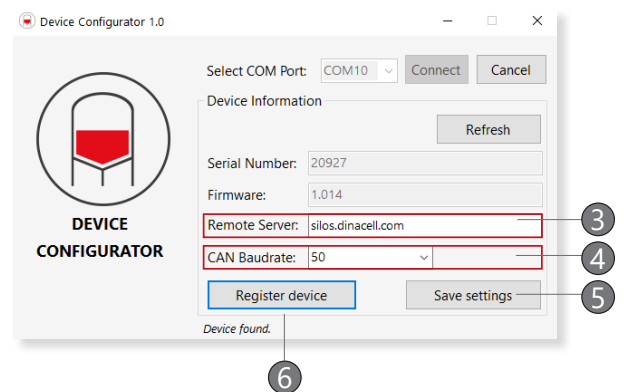


## 4.3 Adresse et Baudrate

La prochaine étape est de vérifier que l'adresse du serveur ainsi que le baudrate soient corrects.

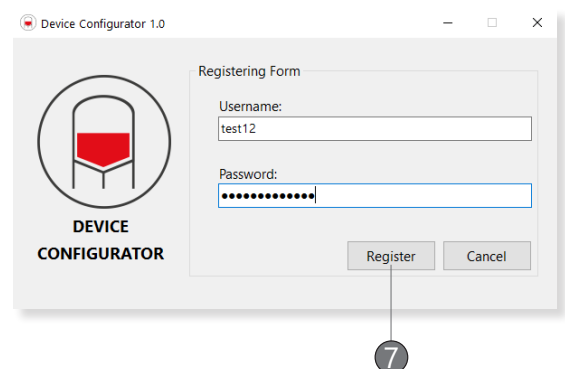
- 3** Adresse serveur : [silos.dinacell.com](http://silos.dinacell.com)
- 4** Baudrate par défaut: 50

Cliquer sur la touche Garder les paramètres **5** et cliquer sur Enregistrer **6**.



## 4.4 Formulaire d'inscription

Entrer le nom d'utilisateur et le mot passe qui vous ont été fournis. Puis, cliquer sur Enregistrer **7**.



**Dinacell Electrónica S.L.**

Pol. Ind. Santa Ana C/ El Torno N°8  
CP 28522 Rivas Vaciamadrid, Madrid, ESPAÑA  
Tel. (+34) 913 001 435 Fax. (+34) 913 001 645  
dinacell@dinacell.com  
**www.dinacell.com**