

GDCAN

Manual de usuario



Dinacell Electronica S.L.

La información contenida en el presente documento está sujeta a cambios sin previo aviso. El contenido aquí indicado debe usarse como información general del producto. No debe interpretarse como garantía de calidad o durabilidad. Dinacell Electrónica no se responsabilizará por errores técnicos o de edición ni por omisiones contenidas en el presente documento.

Aviso del producto

Este manual describe las características que atienden al producto en su versión más actualizada. Los recursos incluidos en este manual atienden al a los diferentes modelos de pasarela GDCAN.

Ref. documento: D1630-03

Fecha de publicación: 24/07/2020

Para más información

www.dinacell.com

ÍNDICE

1 Introducción	4
1.1 Descripción del producto	4
1.2 Características principales por modelo	4
1.3 Esquema de conexionado CAN	4
2 Datos técnicos para la instalación	5
2.1 Dimensiones y diagrama de conexionado	5
3 Instalación del equipo	6
3.1 Conecte la pasarela a la red	6
3.3 Vinculación con la app SilosApp	6
3.3 Vinculación con la app SilosApp	6
3.4 Conecte el CAN	6
3.5 Acceso a la app online SilosApp	6
4 Vinculación con la app SilosApp	7
4.1 Descargar el configurador	7
4.2 Conecte y seleccione el USB	7
4.3 Dirección y Baudrate.....	7
4.4. Formulario de registro	7

Introducción

1.1 Descripción del producto

Equipos diseñados para el envío de datos desde una red CAN a un servidor remoto tanto por USB como por GPRS o ETHERNET. Utilizando este dispositivo en una red CAN, se podrá monitorizar, de forma rápida, remota y en tiempo real, cualquier instalación.

Es compatible con la solución de Dinacell SilosApp. La unión de este equipo con la aplicación SilosApp le proporcionará un control total de sus instalación de forma remota y en tiempo real.

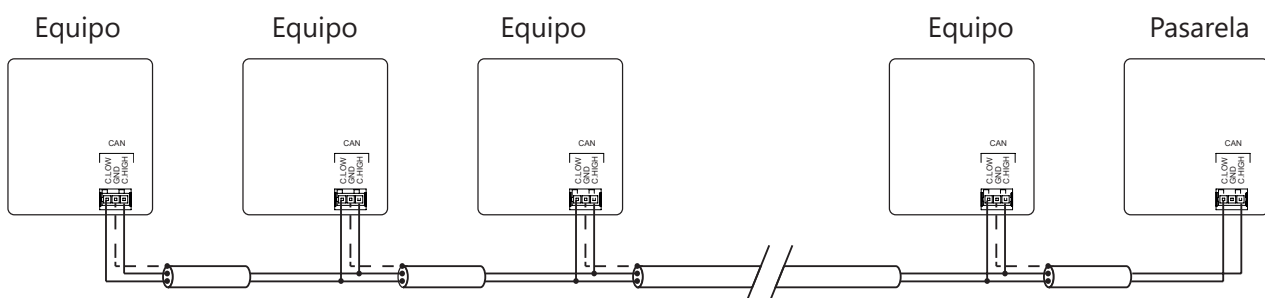
1.2 Características principales por modelo

Parámetros		Unidades	Especificaciones	
Modelo		-	GDCAN-GPRS	GDCAN-ETHERNET
Tensión de alimentación		VDC	24	
GPRS Conectividad inalámbrica		-	✓	-
Conectividad Ethernet		Mbps	-	✓
Conectividad BUS-CAN	Baud Rate	kbps	50 / 125 / 250 / 500	
versiónCAN 2.0	Máximo número de equipos conectados a la red CAN	-	16	
Conectividad USB	Interfaz	-	Mini USB	
	Versión	-	2.0	

1.3 Esquema de conexionado CAN

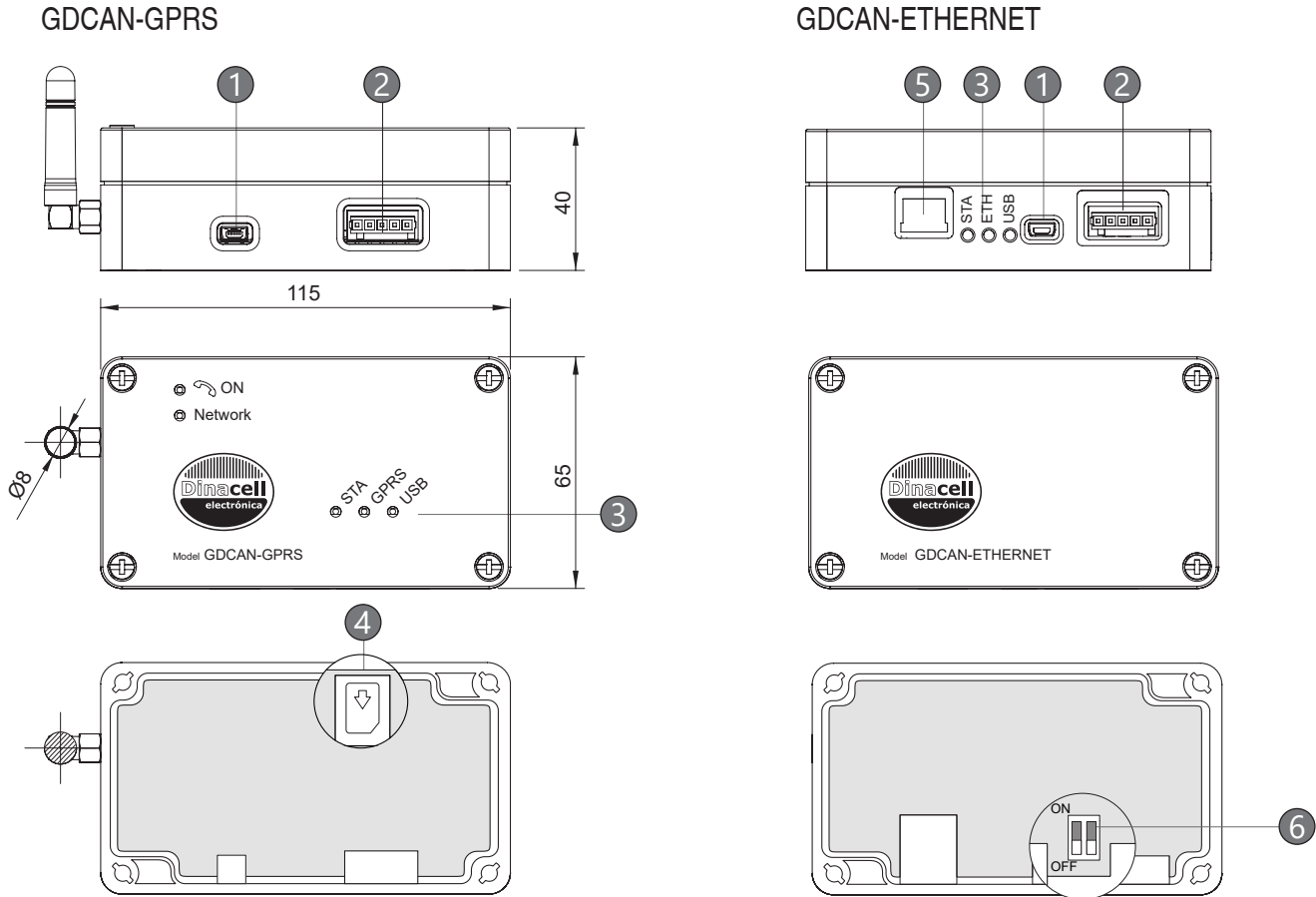
Para instalaciones con más de un equipo MLS conectados a la red CAN fíjese en en el diagrama de conexionado.

--- Las líneas discontinuas representan la malla



Datos técnicos para la instalación

2.1 Dimensiones y diagrama de conexionado



Componente		Descripción	
(1) Conector mini USB		-	
(2) Conector CAN		<p>Detalle de conector CAN</p>	
(3) Indicadores LEDs	ON	Fija	Módulo de comunicaciones GPRS encendido.
	Network	Parpadeo lento	Módulo registrado en la red telefónico.
	STA	Parpadeo	Equipo encendido.
	GPRS	Fija	Se ha establecido conexión con el servidor.
		Parpadeo	Enviando datos.
	USB	Fija	USB conectado.
ETH	Parpadeo rápido	Se ha establecido conexión de red, no hay respuesta del servidor.	
	Parpadeo	Se ha establecido conexión con el servidor.	
(4) Conector nano SIM		Para conexión GPRS	
(5) Conector RJ45		Para conexión ETHERNET	
(6) Microinterruptor para fin de línea		Posición OFF Posición ON	

Instalación del equipo

3.1 Conecte la pasarela a la red

• Solo para modelo GDCAN-GPRS

El primer paso es introducir en el equipo una tarjeta SIM (capítulo 2.1, apartado 4). Asegúrese de que la tarjeta esté introducida correctamente.

 Es necesario que la tarjeta tenga desactivado el bloqueo PIN. Puede introducir la tarjeta y desactivar el bloqueo PIN desde un teléfono móvil.

• Solo para modelo GDCAN-ETHERNET

El primer paso es conectar el cable de red al puerto RJ45 de la pasarela.

3.2 Conecte la alimentación

Conecte la alimentación del equipo (capítulo 2.1, apartado 2).

3.3 Vinculación con la app SilosApp

Todo lo necesario para conectar con la aplicación SilosApp está explicado en el capítulo 4.

 La pasarela no debe estar conectada al CAN hasta finalizar la configuración.

3.4 Conecte el CAN

Por último conecte la pasarela a la red CAN (capítulo 2.1, apartado 3) para que comience a enviar datos.

• Solo para modelo GDCAN-GPRS

Si el equipo se sitúa como final de línea de la instalación CAN, se debe colocar una resistencia de 120 Ohm en el conector entre las líneas CAN High y CAN Low.

• Solo para modelo GDCAN-ETHERNET

En el caso de que su equipo se sitúe como fin de línea en una red CAN, sitúe los microinterruptores de su equipo en posición ON.

3.5 Acceso a la app online SilosApp

Entre en la página abajo indicada e introduzca sus datos de usuario.

<https://silos.dinacell.com>

Vinculación con la app SilosApp

4

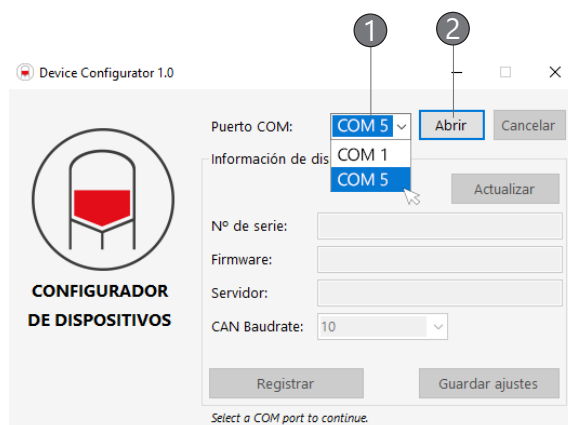
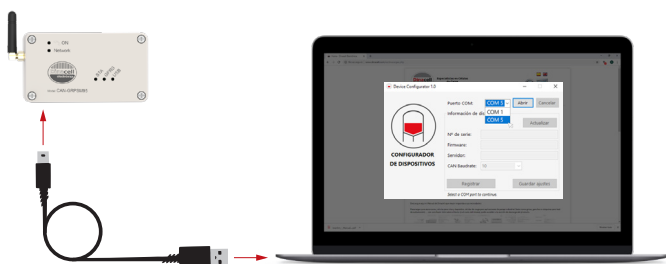
4.1 Descargar el configurador

Descargue el configurador entrando en www.dinacell.com en el apartado de descargas. El programa no requiere de instalación, finalizada la descarga, ejecute y accederá al configurador.



4.2 Conecte y seleccione el USB

Conecte la pasarela al ordenador utilizando una conexión mini USB a USB, al conectarla fíjese en el COM nuevo que aparezca ① selecciónelo y haga click en el botón ② Abrir.



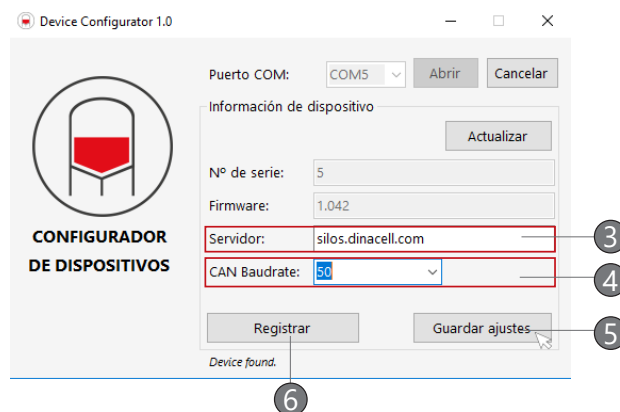
4.3 Dirección y Baudrate

El siguiente paso es comprobar que la dirección del servidor y el baudrate sean correctos.

③ Dirección del servidor: silos.sinacell.com

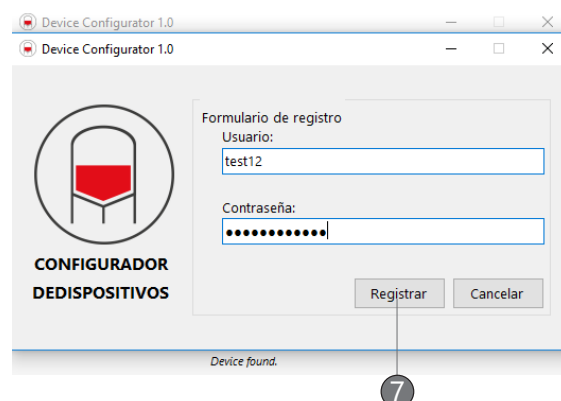
④ Baudrate por defecto: 50

Haga click en el botón Guardar ajustes ⑤ y acontunación haga click en Registrar ⑥ .



4.4. Formulario de registro

Introduzca el Usuario y Contraseña que previamente se la hayan proporcionado. A continuación haga clic en Registrar ⑦ .



Dinacell Electrónica S.L.

Pol. Ind. Santa Ana C/ El Torno N°8
CP 28522 Rivas Vaciamadrid, Madrid, ESPAÑA
Tel. (+34) 913 001 435 Fax. (+34) 913 001 645
dinacell@dinacell.com
www.dinacell.com